

弗研夜蛾 *Aletia franclemonti* Calora (图版 XXII-4)

*Aletia franclemonti* Calora, 1966, Philipp. Agric. p. 677, fig. 13 male genitalia; fig. 43 female genitalia, fig. 72 adult. (菲律宾)

翅展 33 mm。头、胸及前翅赭白色，头顶有二黑斑，其下一黑褐纹，颈板有三条黑线，翅基片有黑纵。前翅中室与中脉后缘带褐色，中脉端有一白纹，中室横脉有小圆突，基线仅现几个黑点，内线细，黑色锯齿形，肾纹仅前后端各现一齿形黑斑，外线黑色锯齿形，顶角有一黑斜纹，前窄后宽；后翅黄白色，中脉后带黑褐色；腹部褐色。雄蛾抱器瓣腹缘拱曲（图 396）。

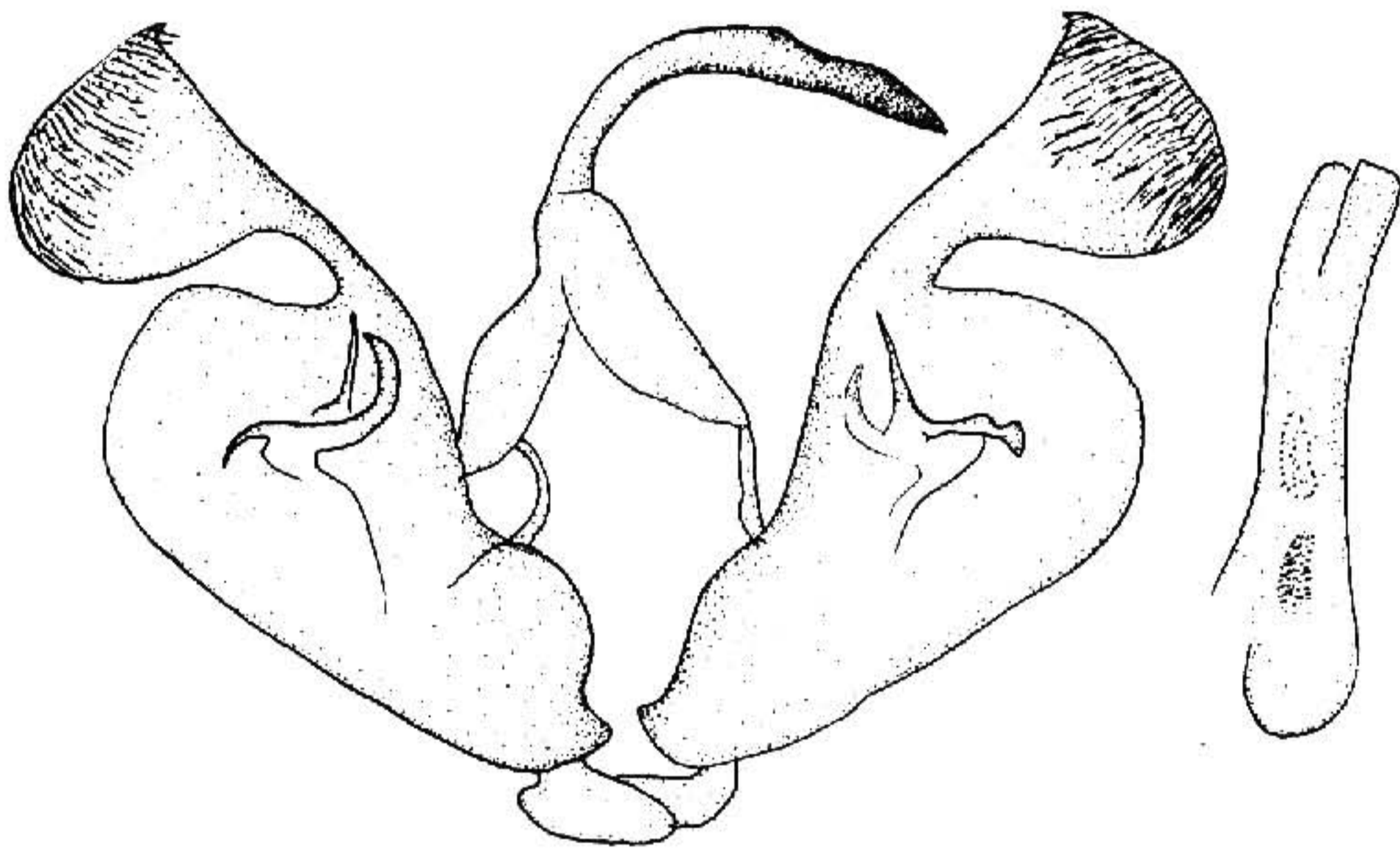


图 396 弗研夜蛾 *Aletia franclemonti* Calora ♂ 外生殖器

分布 云南；菲律宾。

脂研夜蛾 *Aletia lipara* (Wileman et West) (图版 XXII-5)

*Cirphis lipara* Wileman et West, 1928, Entomologist's Rec. J. Var. 40 (10): 138. (菲律宾)

*Aletia libara* [sic]: Calora, 1966, Philipp. Agric. p. 676, figs. 12, 42, 71.

翅展 37 mm。头部与胸部赭白色，额有一褐色横条，下唇须上缘带有黑褐色，颈板有 3 条黑色横线，胸部背面带褐色，前足内侧黑褐色；前翅前、后缘区赭白，布有黑褐细点，中室及其外方暗褐色，似一纵条，延伸近顶角，中脉外半白色，在中室下角处稍向前突，成一近“L”形，中室下角有一黑点，外形只现一列黑点，隐约可见一斜纹自顶角内斜至 5 脉，其内侧色较黑褐，外侧微褐，肾纹外方的各翅脉衬以褐色，翅外缘有一列黑点，缘毛浅褐色；后翅黄白色，除基部及后缘区外带有黑褐色；腹部赭白，背面微红，两侧有黑斑，基部有黑色长毛簇，腹面散布黑细点。

分布 海南；菲律宾。

白杖研夜蛾 *Aletia l-album* (Linnaeus) (图版XXII-6)

*Phalaena Noctua l-album* Linnaeus, 1767, Syst. Nat. Tome 1 part 2: 850. (葡萄牙)

*Hyphilare l-album*: Warren, 1909, in Seitz, Macrolep. World 3: 96.

*Leucania l-album*: Chen, 1982, Icon. Het. Sin. 3: 307.

翅展 34 mm。头、胸、前翅浅赭黄色，颈板有三条黑线，前翅亚中褶基部一黑纹，中脉外半白色并在横脉处向前微突，外端与白色的 3、4 脉相连，外侧色暗，在 2 脉前成三角形暗褐区，2—4 脉近端部的脉间暗褐色；后翅黄白微带褐色；腹部褐赭色。雄蛾冠腹侧稍窄，阳茎长 (图 397)。

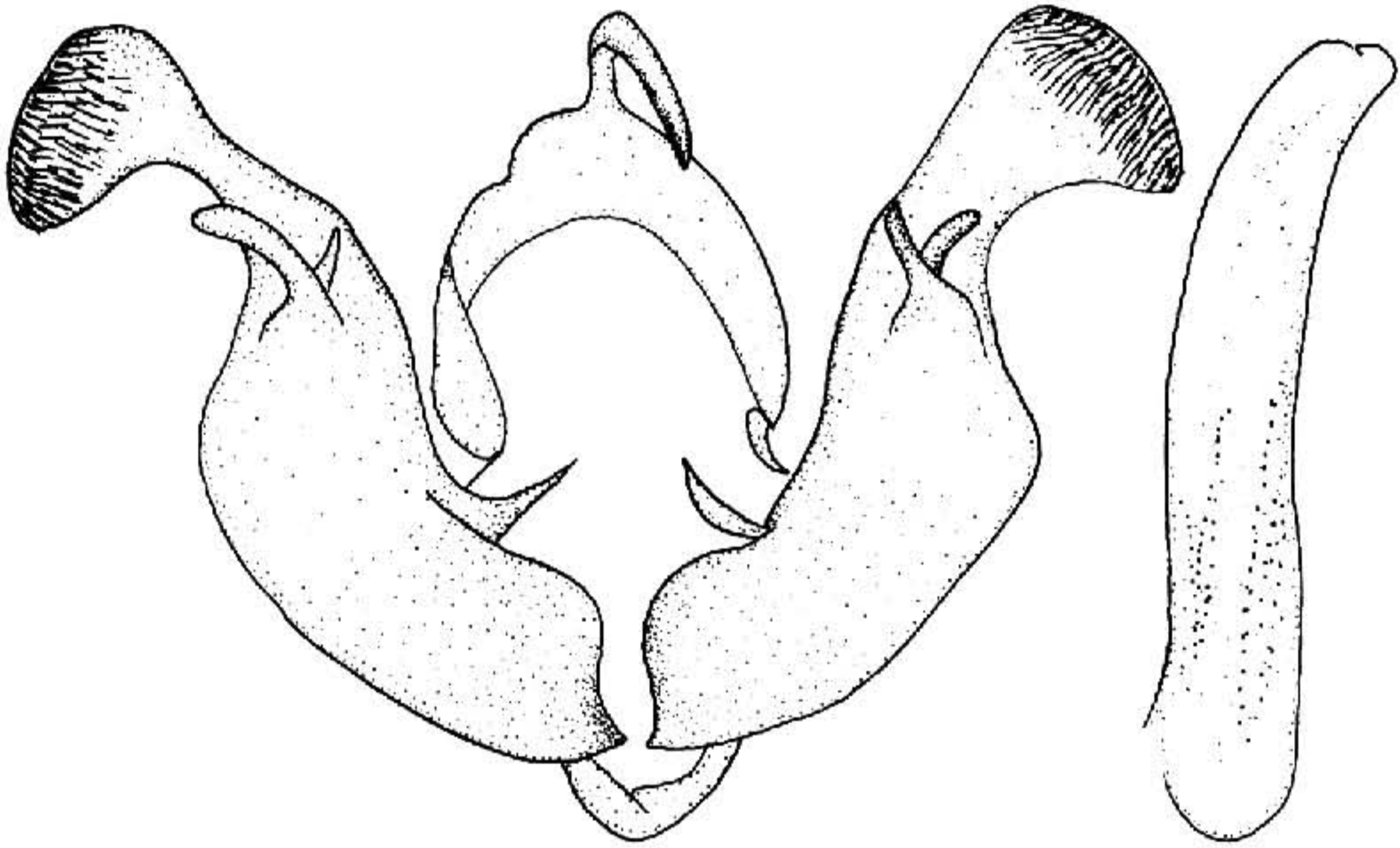


图 397 白杖研夜蛾 *Aletia l-album* (Linnaeus) ♂ 外生殖器

分布 甘肃、福建、云南；锡金，印度，欧洲，非洲北部。

白缘研夜蛾 *Aletia albicosta* (Moore) (图版XXII-7)

*Leucania albicosta* Moore, 1881, Proc. Zool. Soc. Lond. p. 338, pl. 37, fig. 10. (大吉岭)

*Leucania nigrilineosa* Moore, 1882, Lep. Atk. p. 103.

*Cirphis albicosta*: Hampson, 1905, Cat. Lep. Phal. Br. Mus. 5: 507.

*Leucania albicosta*: Chen, et al., 1991, Noct. Fn. Xizang p.197.

翅展 41—44 mm。头、胸、腹灰白色；前翅浅紫灰色，一红褐影自中室基部至顶角，亚中褶基部一黑纹，后缘区近基部另有一黑纹，翅脉纹微白衬褐色，端区各脉间有暗纹，内线为几个黑点，外线为一列黑点，顶角一黄白纹内斜至 2 脉，外侧色暗；后翅黄白色。雄蛾抱器瓣腹侧强拱，冠特大 (图 398)。